

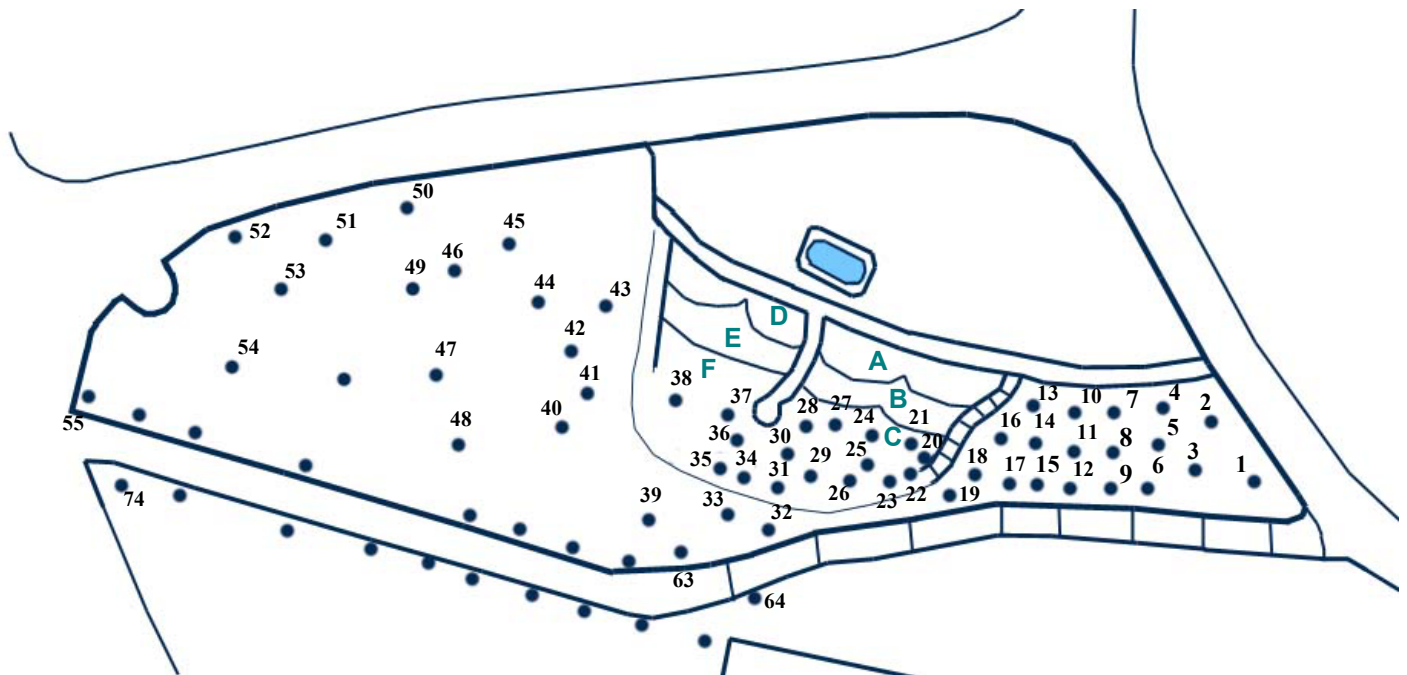
# NATIONAL BOTANIC GARDENS, GLASNEVIN

## NEW FERN GARDEN [PE]

Last updated: September 2002



Dúchas The Heritage Service



- |    |  |       |  |
|----|--|-------|--|
| 1  | <i>Fargesia nitida</i> (POACEAE)                                   | 24    | <i>Pittosporum tenuifolium</i> (PITTOSPORACEAE)                |
| 2  | <i>Prunus laurocerasus</i> 'Prusab' (ROSACEAE) 1999.3706           | 25    | <i>Mahonia bealei</i> (BERBERIDACEAE)                          |
| 3  | <i>Prunus laurocerasus</i> 'Milky' (ROSACEAE) 1999.3693            | 26    | <i>Thuja plicata</i> (CUPRESSACEAE)                            |
| 4  | <i>Prunus laurocerasus</i> 'Polster' (ROSACEAE) 1999.3702          | 27    | <i>Photinia</i> (ROSACEAE)                                     |
| 5  | <i>Prunus laurocerasus</i> 'Gruner Teppich' (ROSACEAE) 1999.3707   | 28    | <i>Prunus laurocerasus</i> 'Variegata' (ROSACEAE)              |
| 6  | <i>Prunus laurocerasus</i> 'Etna' (ROSACEAE) 1999.3709             | 29    | <i>Ulex europaeus</i> 'Flore Pleno' (FABACEAE(P))              |
| 7  | <i>Prunus laurocerasus</i> 'Cherry Brandy' (ROSACEAE) 1999.3695    | 30    | <i>Mahonia napaulensis</i> 'Cantab' (BERBERIDACEAE)            |
| 8  | <i>Prunus laurocerasus</i> 'Goldglanz' (ROSACEAE) 1999.3697        | 31    | <i>Garrya × issaquahensis</i> (GARRYACEAE) 1977.1464           |
| 9  | <i>Prunus laurocerasus</i> 'Herbergii' (ROSACEAE) 1999.3704        | 32    | <i>Zelkova</i> (ULMACEAE)                                      |
| 10 | <i>Prunus laurocerasus</i> 'Forest Green' (ROSACEAE) 1999.3694     | 33    | <i>Euonymus japonicus</i> (CELASTRACEAE)                       |
| 11 | <i>Prunus laurocerasus</i> 'Prucol' (ROSACEAE) 1999.3708           | 34    | <i>Laurus nobilis</i> (LAURACEAE)                              |
| 12 | <i>Prunus laurocerasus</i> 'Greenpeace' (ROSACEAE) 1999.3696       | 35    | <i>Escallonia</i> 'Apple Blossom' (ESCALLONIACEAE)             |
| 13 | <i>Prunus laurocerasus</i> 'Mount Vernon' (ROSACEAE) 1999.3703     | 37    | <i>Viburnum opulus</i> (CAPRIFOLIACEAE)                        |
| 14 | <i>Prunus laurocerasus</i> 'Mischeana' (ROSACEAE) 1999.3710        | 38    | <i>Tilia × europaea</i> (TILIACEAE)                            |
| 15 | <i>Prunus laurocerasus</i> 'Rotundifolia' (ROSACEAE) 1999.3698     | 39    | <i>Aucuba japonica</i> 'Variegata' (CORNACEAE)                 |
| 16 | <i>Prunus laurocerasus</i> 'Otto Luyken' (ROSACEAE) 1999.3705      | 40    | <i>Arbutus unedo</i> (ERICACEAE)                               |
| 17 | <i>Prunus laurocerasus</i> 'Caucasica' (ROSACEAE) 1999.3701        | 41    | <i>Aucuba japonica</i> 'Variegata' (CORNACEAE)                 |
| 18 | <i>Prunus laurocerasus</i> 'Mano' (ROSACEAE) 1999.3699             | 42    | <i>Tilia × europaea</i> (TILIACEAE)                            |
| 19 | <i>Prunus laurocerasus</i> 'Dart's Good News' (ROSACEAE) 1999.3700 | 43    | <i>Ilex</i> [variegated] (AQUIFOLIACEAE)                       |
| 20 | <i>Cornus alba</i> 'Westonbirt' (CORNACEAE)                        | 44    | <i>Photinia</i> (ROSACEAE)                                     |
| 21 | <i>Mahonia rotundifolia</i> (BERBERIDACEAE)                        | 45    | <i>Celtis occidentalis</i> (ULMACEAE)                          |
| 22 | <i>Prunus laurocerasus</i> (ROSACEAE)                              | 46    | <i>Celtis</i> (ULMACEAE)                                       |
| 23 | <i>Griselinia littoralis</i> (GRISELINIACEAE)                      | 47    | <i>Celtis koraiense</i> (ULMACEAE)                             |
|    |  | 48    | <i>Celtis ? reticulata</i> (ULMACEAE)                          |
|    |  | 49    | <i>Acer platanoides</i> [rubra] (ACERACEAE)                    |
|    |  | 50    | <i>Celtis</i> (ULMACEAE)                                       |
|    |  | 51    | <i>Celtis laevigata</i> var. <i>smallii</i> (ULMACEAE)         |
|    |  | 52    | <i>Magnolia kobus</i> var. <i>borealis</i> (MAGNOLIACEAE)      |
|    |  | 53    | <i>Platanus orientalis</i> var. <i>insularis</i> (PLATANACEAE) |
|    |  | 54    | <i>Celtis cerasifera</i> (ULMACEAE)                            |
|    |  | 55-74 | <i>Taxus baccata</i> (TAXACEAE)                                |

NATIONAL BOTANIC GARDENS, GLASNEVIN  
NEW FERN GARDEN [PE]

Last updated: September 2002



Dúchas The Heritage Service

### Terrace A

- Gymnocarpium robertianum* (WOODSIACEAE)  
1994.0109B  
*Matteuccia struthiopteris* (WOODSIACEAE) 1981.1137  
*Osmunda regalis* (OSMUNDACEAE) 2002.3760  
*Polypodium cambricum* Pulcherrimum Group  
(POLYPODIACEAE) 1969.0319  
*Polypodium vulgare* 'Cornubiense' (POLYPODIACEAE)  
1969.0317

### Terrace B

- Athyrium filix-femina* (crested form) (WOODSIACEAE)  
1994.0877B  
*Athyrium filix-femina* 'Corymbiforme' (WOODSIACEAE)  
2002.3751 **dead**  
*Athyrium filix-femina* 'Cristata' (WOODSIACEAE)  
1997.0832C  
*Athyrium filix-femina* 'Cristata' (WOODSIACEAE)  
1997.0833B **dead**  
*Polystichum braunii* (DRYOPTERIDACEAE) 2002.3761  
*Polystichum setiferum* 'Divisilobum'  
(DRYOPTERIDACEAE) 1974.1519 **dead**  
*Polystichum tsussimense* (DRYOPTERIDACEAE)  
1969.0333

### Terrace C

- Dryopteris dilitata* (DRYOPTERIDACEAE) 2002.3756  
*Dryopteris filix-mas* 'Crispa Cristata'  
(DRYOPTERIDACEAE) 1994.0823  
*Dryopteris filix-mas* 'Cristata' (DRYOPTERIDACEAE)  
1997.0839C  
*Dryopteris filix-mas* cv. (Narrow leaflets)  
(DRYOPTERIDACEAE) 2002.3757  
*Dryopteris* sp. (DRYOPTERIDACEAE) 2002.3759

### Terrace D

- Blechnum spicant* (BLECHNACEAE) 2002.3753  
*Dicksonia antarctica* (DICKSONIACEAE) 2002.3754  
*Polystichum setiferum* 'Acutilobum' Broad Form  
(DRYOPTERIDACEAE) 1997.0845B **dead**  
*Polystichum setiferum* 'Acutilobum' Fine Form  
(DRYOPTERIDACEAE) 1997.0843B **dead**  
*Polystichum setiferum* Divisilobum Group  
(DRYOPTERIDACEAE) 1994.0822 **dead**  
*Polystichum setiferum* 'Plumosum' (DRYOPTERIDACEAE)  
1997.0849C **dead**

### Terrace E

- Dryopteris carthusiana* (DRYOPTERIDACEAE) 2002.3755  
*Dryopteris filix-mas* 'Linearis Polydactyla'  
(DRYOPTERIDACEAE) 2002.3758  
*Dryopteris filix-mas* 'Ramosissima' (DRYOPTERIDACEAE)  
1969.0282  
*Polypodium cambricum* (POLYPODIACEAE) 1986.0001

### Terrace F

- Blechnum chilense* (BLECHNACEAE) 2002.3752 **dead**  
*Cyrtomium falcatum* (DRYOPTERIDACEAE) 1997.0834B  
*Cyrtomium fortunei* (DRYOPTERIDACEAE) 1993.0363  
*Pteridium aquilinum* (HYPOLEPIDACEAE) 2002.3762